

# 議会トピックス

## 特別委員会の調査事項を決定

第3回定例会では、各特別委員会における重点調査項目について、具体的な調査事項を決定しました。委員会の次第や資料はホームページに掲載しています。

### 自治体DX調査特別委員会

| 重点調査項目                    | 調査事項                                                                                                                                           |
|---------------------------|------------------------------------------------------------------------------------------------------------------------------------------------|
| 1 自治体DX推進に係る情報管理のあり方について  | (1) 情報管理のあり方について                                                                                                                               |
| 2 自治体DX推進におけるICT推進・活用について | (1) 情報システムの標準化・共通化の対応について<br>(2) 行政手続き等のデジタル化・オンライン化について<br>(3) 行政データの活用・情報発信について<br>(4) GIGAスクール構想との施策連携の可能性について<br>(5) 区役所における業務改善・働き方改革について |
| 3 自治体DXにおける人材育成・確保について    | (1) 人材育成・確保について                                                                                                                                |



### 地域・経済活性化調査特別委員会

| 重点調査項目                               | 調査事項                                                                              |
|--------------------------------------|-----------------------------------------------------------------------------------|
| 1 地域・文化・スポーツ振興及び高齢者の社会参加促進に向けた施策について | (1) 区が行う事業のあり方について<br>(2) 地域活動等の再起動に向けた支援について<br>(3) 高齢者のフレイル予防・介護予防の推進に向けた取組について |
| 2 地域経済活性化及び生活困窮者対策の施策について            | (1) 区内中小企業や商店街に対する支援について<br>(2) 区内産業の活性化に向けた取組について<br>(3) 生活困窮者対策について             |



### 災害対策調査特別委員会

| 重点調査項目            | 調査事項                                                        |
|-------------------|-------------------------------------------------------------|
| 1 大規模災害への対応について   | (1) 災害への備えについて<br>(2) 地域特性に合わせた「防災」のあり方について<br>(3) 避難支援について |
| 2 避難所のあり方について     | (1) 避難所の運営について                                              |
| 3 復旧・復興に向けた取組について | (1) 生活の早期再建に向けた取組について<br>(2) 生活環境を保全する取組について                |



### インクルージョン推進調査特別委員会

| 重点調査項目                                  | 調査事項                                                    |
|-----------------------------------------|---------------------------------------------------------|
| 1 乳幼児期における特別な支援を必要とする子ども及びその保護者への支援について | (1) 特別な支援を必要とする子どもへの支援について<br>(2) 当事者家族に対する障がい理解の促進について |
| 2 インクルーシブ教育の推進について                      | (1) 周囲に対する障がい理解の促進について<br>(2) インクルーシブ教育の推進に向けた環境整備について  |
| 3 障がい特性を踏まえた多様な仕事のあり方や就労支援について          | (1) 多様な仕事のあり方や就労支援について                                  |



### 令和3年第4回定例会の開会予定

|           |                               |
|-----------|-------------------------------|
| 11月15日(月) | 告示、議会運営委員会                    |
| 11月24日(水) | 本会議                           |
| 11月25日(木) | 本会議                           |
| 11月29日(月) | 企画総務委員会、区民環境委員会、健康福祉委員会       |
| 11月30日(火) | 都市建設委員会、文教児童委員会               |
| 12月3日(金)  | 議会運営委員会                       |
| 12月6日(月)  | 自治体DX調査特別委員会、地域・経済活性化調査特別委員会  |
| 12月7日(火)  | 災害対策調査特別委員会、インクルージョン推進調査特別委員会 |
| 12月9日(木)  | 議会運営委員会                       |
| 12月10日(金) | 本会議                           |

- 会議は原則として午前10時に開会予定です(議会運営委員会は午後1時から)。開始日時に変更となる場合があります。
- 手話通訳は希望日の7日前、一時保育は希望日の10日前、ヒアリンググループ(磁気誘導ループ)の利用(委員会室のみ)は希望日の3日前(土日祝日を除く)までにお申し込みください。
- 新型コロナウイルス感染拡大防止のため、傍聴はできる限りお控えください。なお、本会議の様子は、インターネットでライブ中継及び録画中継を行います。板橋区議会ホームページよりご覧ください。

### 第3回定例会で可決した意見書

意見書とは、地方公共団体の公益に関する議会の意思を、意見としてまとめた文書のことです。区だけでは解決できない課題について、国や都に提出し、解決を求めています。

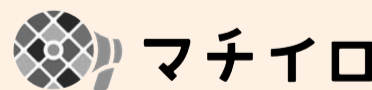
#### 出産育児一時金の増額を求める意見書

少子化克服に向け、安心して子どもを産み育てられる環境を整えるためには、子どもの成長に応じたきめ細かな支援を重ねていくことが重要である。子育てのスタート期にあたる出産時の経済的な支援策を強化することが欠かせないことから、政府に対し、現在の負担に見合う形に出産育児一時金を引き上げることを強く求める。(内閣総理大臣、厚生労働大臣 宛)

### いたばし区議会だよりをスマホで!

スマートフォンやタブレットを使って、いつでもどこでも手軽に区議会だよりをご覧いただけるよう無料アプリでも配信しています。

#### 無料行政情報アプリ「マチイロ」



アプリを開いて、読みたい号をダウンロードするだけで、広報紙を読むことができます。また、読者登録をすると発行日に通知が届きます。



Android用



iPhone用

#### 多言語対応アプリ「カタログポケット」

多言語自動翻訳・音声読み上げなどの機能が利用できます。また、マイコンテンツに追加すると発行日に通知が届きます。



Android用



iPhone用